

Домашнее задание по сольфеджио для 6 класса

- 1) Подготовить и выслать мне по почте darsert.solf@gmail.com все долги по домашним заданиям по сольфеджио за эту четверть (если они у вас остались).

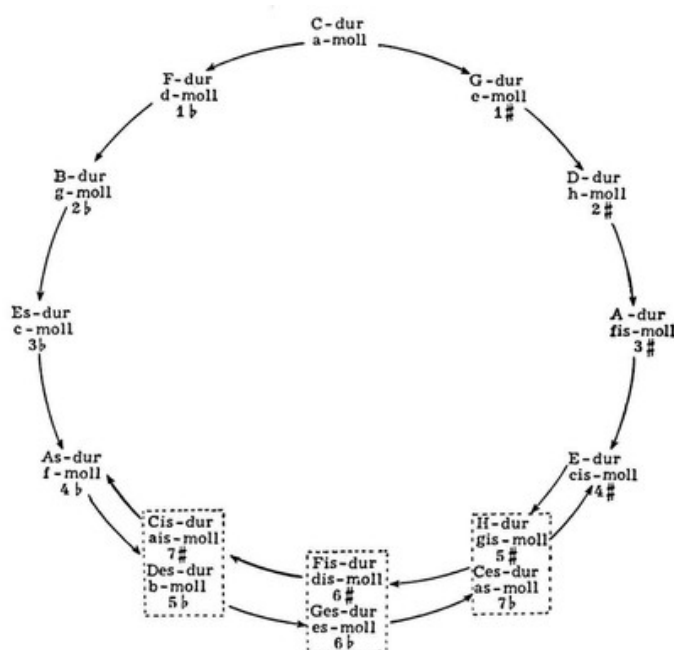
ВНИМАНИЕ:

Те, кто **не** пел До-мажорный канон ("Новости") на уроке на оценку, **запишите его пение наизусть по нотам** с дирижированием на видео и **пришлите** мне его до контрольной на почту! (Д/з от 02.12 и 04.12)

- 2) Повторить устно все пройденные в этой четверти темы и подготовиться к контрольной работе за 2 четверть.

Пройденные темы:

- Квинтовый круг тональностей, тональности до 5 знаков при ключе + Fis dur



- Тональность Ре-диез минор (dis-moll)

3 вида dis-moll, устойчивые и неустойчивые ступени, tsD, D7 с обращениями и разрешениями.

- Обращения и разрешения

Обращение - это перенос нижнего звука созвучия интервала или аккорда на октаву вверх или верхнего звука на октаву вниз. У интервалов всегда только 1 обращение, у трезвучий - 2, у септаккордов - 3.

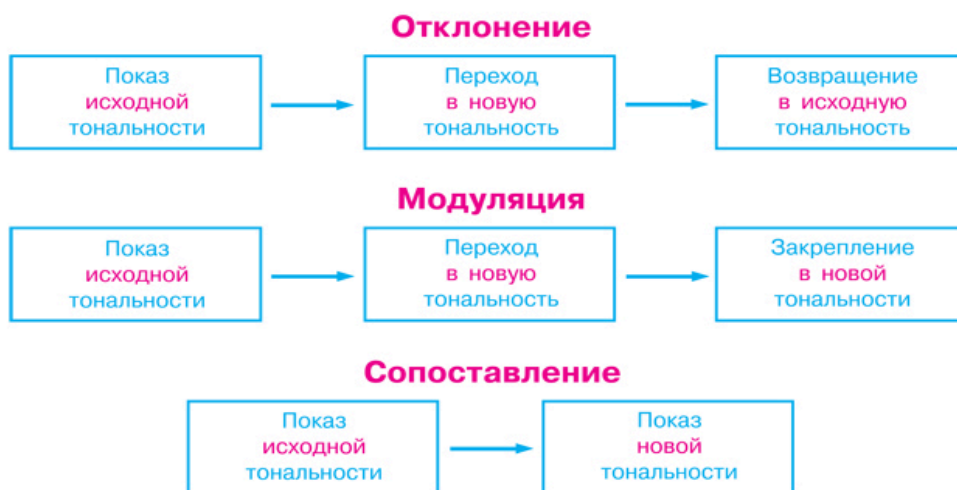
Разрешение - переход неустойчивых звуков в ближайшие устойчивые.

- Модуляция, отклонение и сопоставление

Существуют разные способы перехода в новую тональность:

- *Модуляция* - переход в другую тональность с последующим закреплением в ней.
- *Отклонение* - временный переход в другую тональность с последующим возвращением в исходную тональность.
- *Сопоставление* (разновидность модуляции) - переход в другую тональность на границе 2 музыкальных построений (без подготовки и без возвращения в исходную тональность).

Верный признак отклонения - появление новых знаков, по ним можно догадаться, в какую тональность произошло отклонение.



- Гармонический анализ

Гармонический анализ - анализ аккордов и их взаимосвязей в произведении.

Как мы выполняем гармонический анализ?

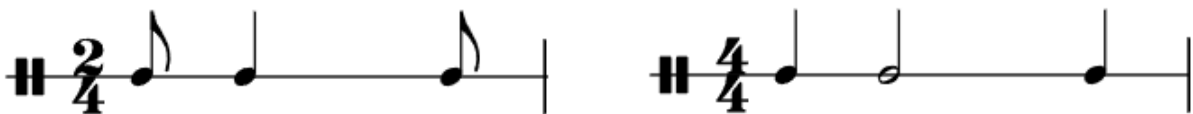
- 1) *Переписываем данный фрагмент в тетрадь по сольфеджио*
- 2) *Определяем тональный план (тональность, отклонения, модуляции)*
- 3) *Определяем функционально каждый аккорд (от какой ступени построен, какой функции этот аккорд: тоника, субдоминанта или доминанта)*
- 4) *Особое внимание обращаем на басовый звук аккорда - самый нижний звук аккорда, с помощью него мы можем определить, обращение перед нами или аккорд в основном виде*

5) Сколько аккордовых “столбов” - столько обозначений аккордов должно быть записано в тетради, даже если аккорды повторяются и идут друг за другом.

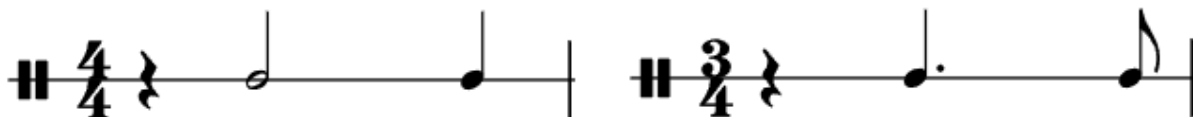
- Синкопы, залигованные ноты

Синкопа в музыке – это смещение ритмического удара с сильной доли на слабую.

- Синкопы чаще всего возникают при появлении длинных звуков на слабую долю после коротких длительностей на сильной доле. Такие синкопы обычно звучат остро, повышают энергичность музыки, часто можно услышать их в танцевальной музыке. Например:



- Можно выделить другой вид синкоп, когда длинный звук на слабом времени появляется после паузы на сильной доле. Например:



- Также синкопы могут возникать при появлении длинных звуков на границе двух тактов (междутактовые синкопы). В таких случаях нота начинает звучать в конце одного такта, а заканчивает – уже в следующем. Две части одного звука, расположенные в соседних тактах, соединяются с помощью лиги. При этом продолжение длительности занимает время сильной доли, которая, получается, пропускается, то есть не ударяется. Например:



Дорогие ребята и родители!

По всем вопросам (непонятная тема, трудности с домашним заданием и др.)

можно и нужно писать мне на почту darsert.solf@gmail.com